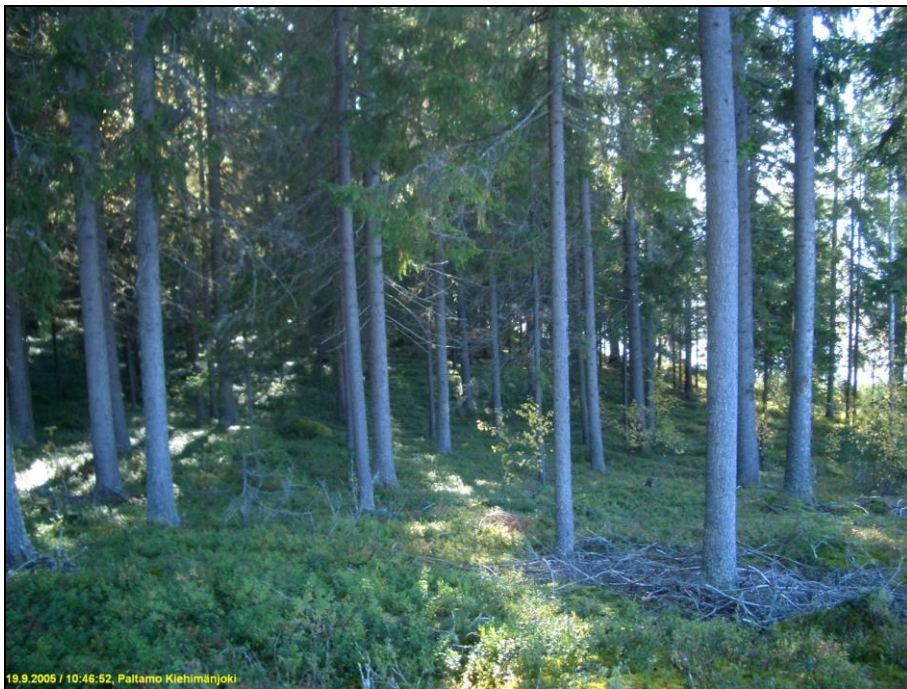


PALTAMO

Kiehimänjoen rantakaava-alueen muinaisjäännösinventointi: rakennuspaikkojen tarkastus 2005



Timo Jussila ja Timo Sepänmaa



Kustantaja: Paltamon kunta

Sisältö:

Perustiedot	2
Inventointi	3
Yleiskartta: tutkimusalue	5
Uudet muinaisjännökset	6
PALTAMO UURANPERÄ 1	6
PALTAMO UURANPERÄ 2	7
Karttaote: Uuranperä	9
PALTAMO NOKKALA	10
Karttaote, Nokkala	11
Ennestään tunnetut muinaisjännökset	12
Tervahautoja	19
Kartat, muinaisjännökset ja rakennuspaikat	20

Kansikuva: Kivikautinen asuinpaikka Uuranperä 2 sijaitsee kuvassa rinteiden alaosassa rannassa, metsän siimeksessä.

Perustiedot

- Alue:* Kiehimänjoen ranta-alueet, sisältäen pohjoisessa Iijärven länsipään Saunasalmesta länteen, sekä Kangasjärven ranta-alueet.
- Tarkoitus:* Varmistaa, että suunniteltujen rakennuspaikkojen kohdalla ja liepeillä ei ole kiinteitä muinaisjännöksiä.
- Tavoite:* Alueelle suunniteltujen uusien rakennuspaikkojen ja niiden lähimaaston kattava tarkastus.
- Työaika:* Kenttätyöaika: 18-19.9.2005, kaikkiaan 38 henkilötyötuntia maastossa (matkoineen).
- Kustantaja:* Paltamon kunta
- Tekijät:* Mikroliitti Oy, Timo Jussila ja Timo Sepänmaa.
- Aiemmat*
- Tutkimukset:* Huurre M, inventointi v. 1961. Erä-Esko A, tarkastuksia v. 1972. Leppäaho J, kaivaus v. 1954. Siiriäinen A, kaivauksia v. 1962. Linkola M. kaivauksia v. 1962.
- Tulokset:* Alueelta tunnettiin ennestään 15 kivikautista asuinpaikkaa, joista ainakin kaksi lienee kokonaan tuhoutunut v. 1972 tarkastukseen mennessä. Inventoinnissa löytyi tutkimusalueelta kolme uutta esihistoriallista pyyntikulttuurin asuinpaikkaa. Uudet löydöt KM 35237-35239 kvartsikaavin ja -iskoksia

Inventointi

Inventoinnin maastotyöt suoritettiin 18.-19.9.2005 kahden arkeologin voimin. Kumpikin arkeologi kulki pääosan kenttätyöajasta omaa reittiään (samalla alueella) ja yhteyttä pidettiin radiopuhelimilla. Tarvittaessa kokoonnuttiin samalle paikalle silloin kun otollisen oloisella paikalla tarvittiin koekuopitusvoimaa.

Inventoinnissa tehtävänä oli tarkastaa alueelle kaavaluonnoksessa suunnitellut uudet rakennuspaikat, sekä niiden välitön läheisyys. Paikoilla, missä todettiin muinaisjäänös rakennuspaikalla, tutkittiin aluetta myös laajemmin, jotta rakennuspaikan mahdollinen siirto ei aiheuttaisi uutta tutkimuspainetta. Tutkimusalueella on kaikkiaan 68 uutta rakennuspaikkaa, joista useat ovat 2-6 rakennuspaikan ryppäissä. Kaikki em. uudet rakennuspaikat tarkastettiin vähintään silmämääräisesti. Jos katsottiin maaston ja topografian perusteella aihetta tarkempaan tutkimiseen, aluetta käytiin läpi tarkemmin, otollisia maastonkohtia satunnaisesti koekuopittaen. Jotkut paikat sijaitsivat sellaisessa maastossa (kuten vanhassa pusikoituneessa pellossa) ja topografiassa, että alueen tarkempi tarkastelu katsottiin tarpeettomaksi ja tyydyttiin ainoastaan toteamaan tilanne. Matkan varrella tarkastettiin osa aiemmin tunnetuista paikoista, mutta ei kaikkia.

Kiehimänjoki jakaantuu Leppikosken voimalan yläpuoliseen alueeseen ja alapuoliseen alueeseen, joilla kummallakin on oma erityispiirteensä muinaisjäänösten etsijän kannalta. Voimalan ja siihen liittyvien vesistö-rakennustöiden takia alueella on inventoinut muinaisjäänöksiä Matti Huurre 1961. Samasta syystä alueen useimmilla muinaisjäänöksillä on tehty kaivauksia v. 1962. Leppikosken alapuolinen jokiuoma on ruopattu 60-luvulla. Tuolloin yli 82 metriä pitkällä kauhanvarrella varustettu ruoppaaja "Marion" kasasi Leppikosken alapuolisen joen varsille mahtavat ruoppausmaavallit, jotka korkeimmillaan yltyvät kymmeniä metrejä joenpinnan yläpuolelle ja ulottuvat liki 50 m etäisyydelle nykyisestä joen rannasta. Aiemmin joen rannat ovat olleet loivasti järveen laskevia (Korsun talon emännän kertoman mukaan), nyt äkkijyrkkiä korkeita hiekka- ja sorapalteleita.



Ruoppausvallin takarinnettä Koivuniemen talon pohjoispuolella.

Osa alueen muinaisuudesta on sijainnut aivan vanhan jokiuoman tuntumassa, alemmilla korkeustasoilla, ja nämä lienevät nyt hävinneet ruoppausvallien alle. Ennen ruoppausta löydetty asuinpaikat sijaitsivat nyt heti vallin takana tai reunaosin vallin liepeiden alle jääneinä,

mutta kuitenkin tutkittuina. Niiden muinaisjäännösarvo ei liene enään kaikilta osin kovin suuri. Ruoppausvallein takana saattaa olla vielä löytymättömiä muinaisjäännöksiä, mutta niiden havaitseminen on hankalaa, koska alkuperäisen maaston ja topografian hahmottaminen on kovin vaikeaa ja siten maaston päättelemisen tarkemman tutkimisen arvoiseksi on monin paikoin mahdotonta. Moni alajuoksun uusi rakennuspaikka on sijoitettu vallille tai aivan vallin liepeille, vain muutama paikka on selvästi vallin takana.



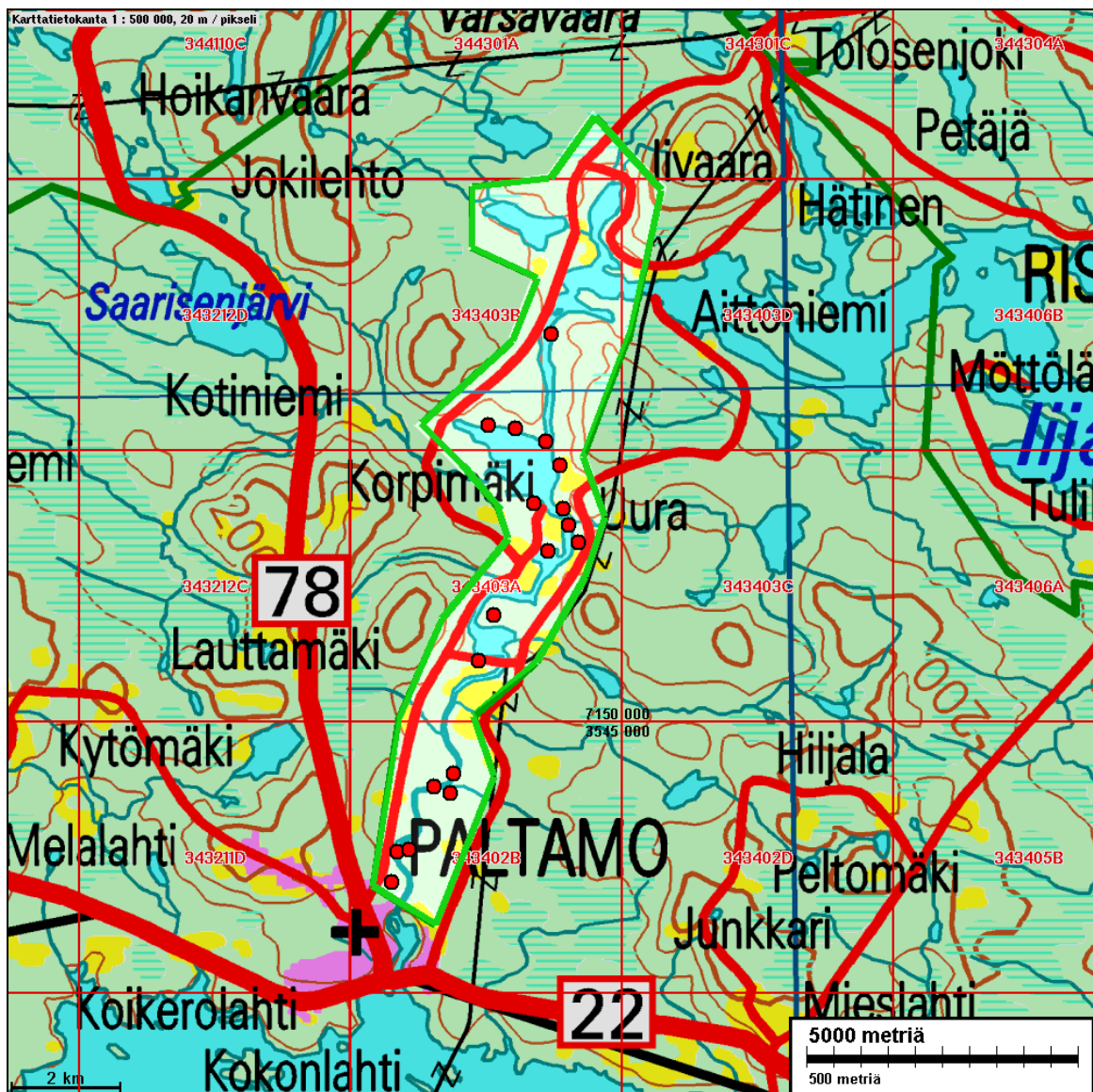
Timo Sepänmaa tutkii koekuopan sisältöä, korkean muinaisen rantavallin päällä Uuranperän länsipohjukassa. Paikalta ei löytynyt merkkejä esihistoriasta, sen suhteellisen hyvästä topografiasta ja maastosta huolimatta

Leppikosken voimalan yläpuolinen vesistö on taasen nostettu alkuperäistä korkeammalle tasolle. Osa sen alueen muinaisuudesta on piilossa nykyisen rantaveden alla, kuten myös alimmat alueen ennestään tunnetut asuinpaikat. Kuitenkin alueella on muinaisia rantatasoja nykyrannan tuntumassa ja ylimmillään lähes 10 m nykyisen vedentason yläpuolella – oletettavasti mesoliittisia asuinpaikkoja. Nykyinen vedentaso on selvästi lähes sama kuin osassa muinaisuutta (oletettavasti mesoliittisen kivikauden lopulla) vallinnut vedentaso. Paikoin säännöstelyn aiheuttamat vedenpinnan jatkuvat muutokset ovat syöneet ja sortaneet nykyistä rantatörmää, jolloin myös mahdolliset paikalla sijainneet muinaisjäännökset ovat sortuneet veteen. Monin paikoin maasto uusien rakennuspaikkojen liepeillä oli varsin kohtuullisen oloista pyyntikulttuurin asuinpaikoille, mutta vain kahdesta tällaisesta paikasta löytyi kivikautinen asuinpaikka. Vastaavasti moni uusi rakennuspaikka sijaitsi sellaisessa maastossa, joka vaikutti hyvin epätodennäköiseltä asuinpaikan sijalta tai jonka tutkimismahdollisuudet olivat hyvin heikot – ryteikköistä ja pusikkoista alavaa vanhaa peltoa saveksisessa maaperässä, jonka koekuopittaminen on lottoamistakin epätoivoisempaa onnen koettelemista. Joka tapauksessa alueen rakennuspaikat ja niiden liepeet tulivat mielestäni vähintäänkin rakennus ja maankäyttölain tarkoittamalla tavalla riittävässä määrin tutkittua.

Espoossa 2.10.2005

Timo Jussila

Yleiskartta: tutkimusalue



Punainen pallo on kiinteä muinaisjäänös. Tutkimusalue vaalennettu ja rajattu vihreällä viivalla.

Uudet muinaisjännökset

PALTAMO UURANPERÄ 1

Rauh.lk: 2

Ajoitus: kivikautinen historiallinen
Laji: asuinpaikka tervahauta

Kartta: 3434 03, x: 7155 39 y: 3542 67 z: 137 ±1 m

Tutkijat: Jussila & Sepänmaa 2005 inventointi

Löydöt: KM 35237, 6 kpl, kvartsi-iskoksia, Jussila & Sepänmaa, kahdesta koekuopasta. Joukossa kvartsiittinen iso ydin.

Sijainti: Paikka sijaitsee Paltamon kirkosta 9,8 km pohjoiseen, Uurajärven pohjoisrannan länsiosassa, Uuranperä-lahden (ent. lampi) pohjoisrannalla olevan mökin itäpuolella, noin pari metriä vedentason yläpuolella olevalla tasanteella.

Huomiot: Rantatörmän päällä olevalle tasanteelle tehdystä parista koekuopasta tuli kvartseja. Löydöt tulivat alueen länsipäästä. Tasanteen takana - pohjoispuolella - on muinainen rantatörmä, johon asuinpaikkatasanne rajoittuu. Ylemmän törmän päälle tehdyissä koekuopissa ei havaittu esihistoriaan viittaavaa, mutta on silti mahdollista, että asuinpaikka saattaisi ulottua kauemmaksi rannasta kyseisen törmän päälle. Lännessä asuinpaikka rajoittuu siellä olevan mökin pihamaalle (jota ei koekuopitettu). Asuinpaikan itäraja on epävarma. Tasanne kapenee itään mentäessä ja muuttuu kivikkoiseksi ja alavammaksi kosteikoksi. On varsin todennäköistä, että asuinpaikka ulottuu koko n. 90 m pitkän (rannan suunnassa) tasanteen alalle lännen suuntaan, vaikka alueen länsipäähän tehdyistä muutamasta koekuopasta ei tullut esiin löytöjä. Asuinpaikan tarkempi rajaaminen koekaivauksella saattaa supistaa asuinpaikan oletettua rajausta sen länsipäässä. Alueen luoteisreunassa on komea ja ehjä **tervahauta**. Asuinpaikka on ehjä ja kajoamaton. Maaperä alueella on rantakerrostumahiekkää ja ylempänä hiekkamoreenia.



Edessä tervahauta, sen takana rannassa asuinpaikan länsipää



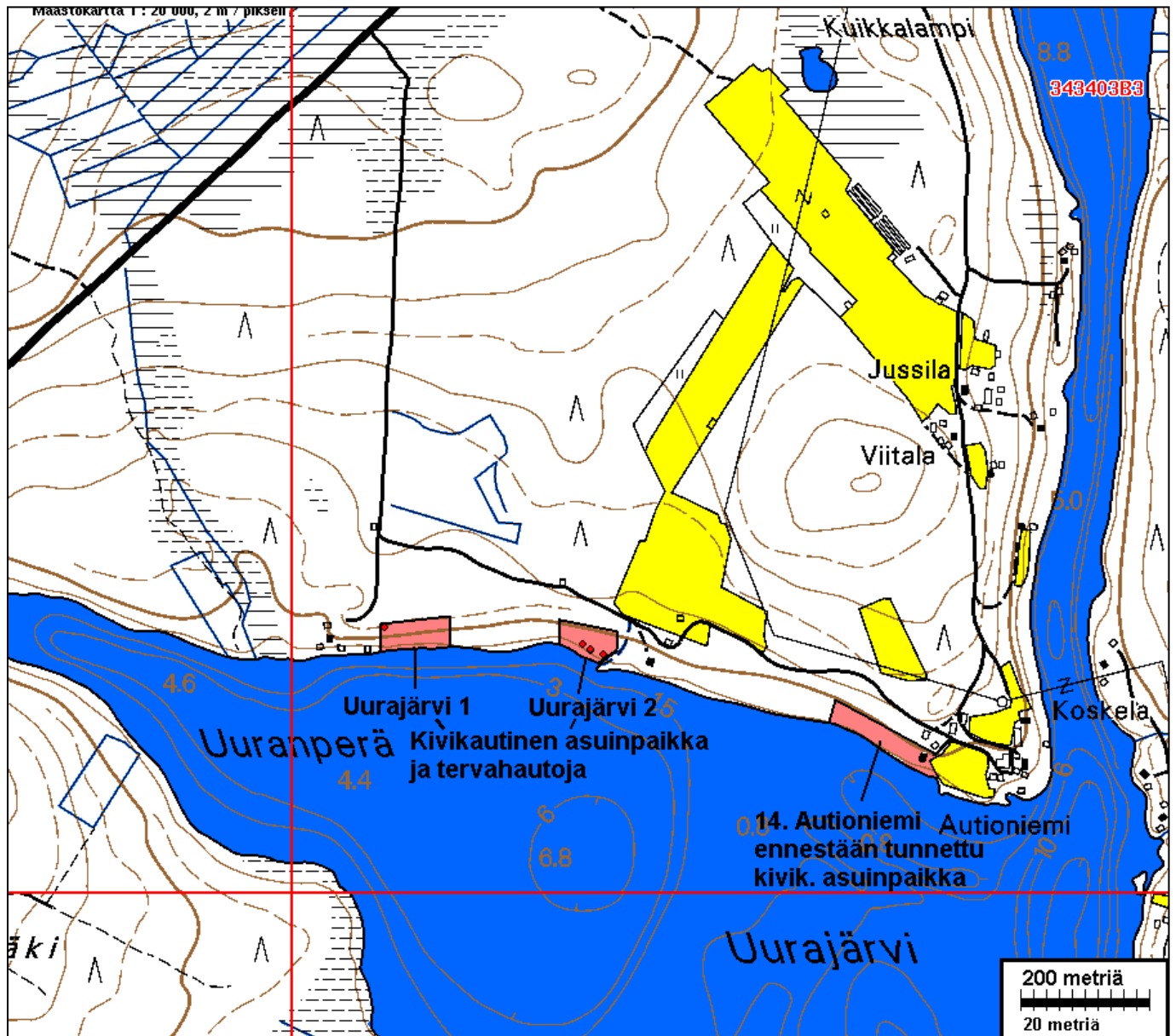
Asuinpaikan länsiosaa taustalla rannassa



Tervahauta alueen itäosassa

Karttaote: Uuranperä

1:10 000



PALTAMO NOKKALA

Rauh.lk: 2

Ajoitus: kivikautinen
Laji: asuinpaikka

Kartta: 3434 03
x: 7151 86 y: 3542 74 z: 142 ±1 m

Tutkijat: Jussila & Sepänmaa 2005 inventointi

Löydöt: KM 35239:1, 1 kpl, kvartsikaavin, Jussila & Sepänmaa, metsänlaikutusvaosta.
:2, 15 kpl, kvartsi-iskoksia, metsänlaikutusvaosta. Joukossa kolme ydintä.

Sijainti: Paikka sijaitsee Paltamon kirkosta 6,4 km pohjoiseen, Leppikosken voimalan pohjoispuolella olevan altaan pohjoispuolella olevassa niemessä, rannasta 130 m pohjoiseen, niemen laen eteläreunalla, mökkitien kaarteeseen luoteispuolella.

Huomiot: Kvartseja löytyi n. 150 m matkalta kolmesta löytökeskittymästä. Paikka sijaitsee laen eteläreunalla, jossa maa laskee hyvin loivasti etelään. Läntisin löytökeskittymä on ympäristöstä hieman kohoavalla matalalla kumpareella, hieman muita keskittymäpaikkoja ylempänä.

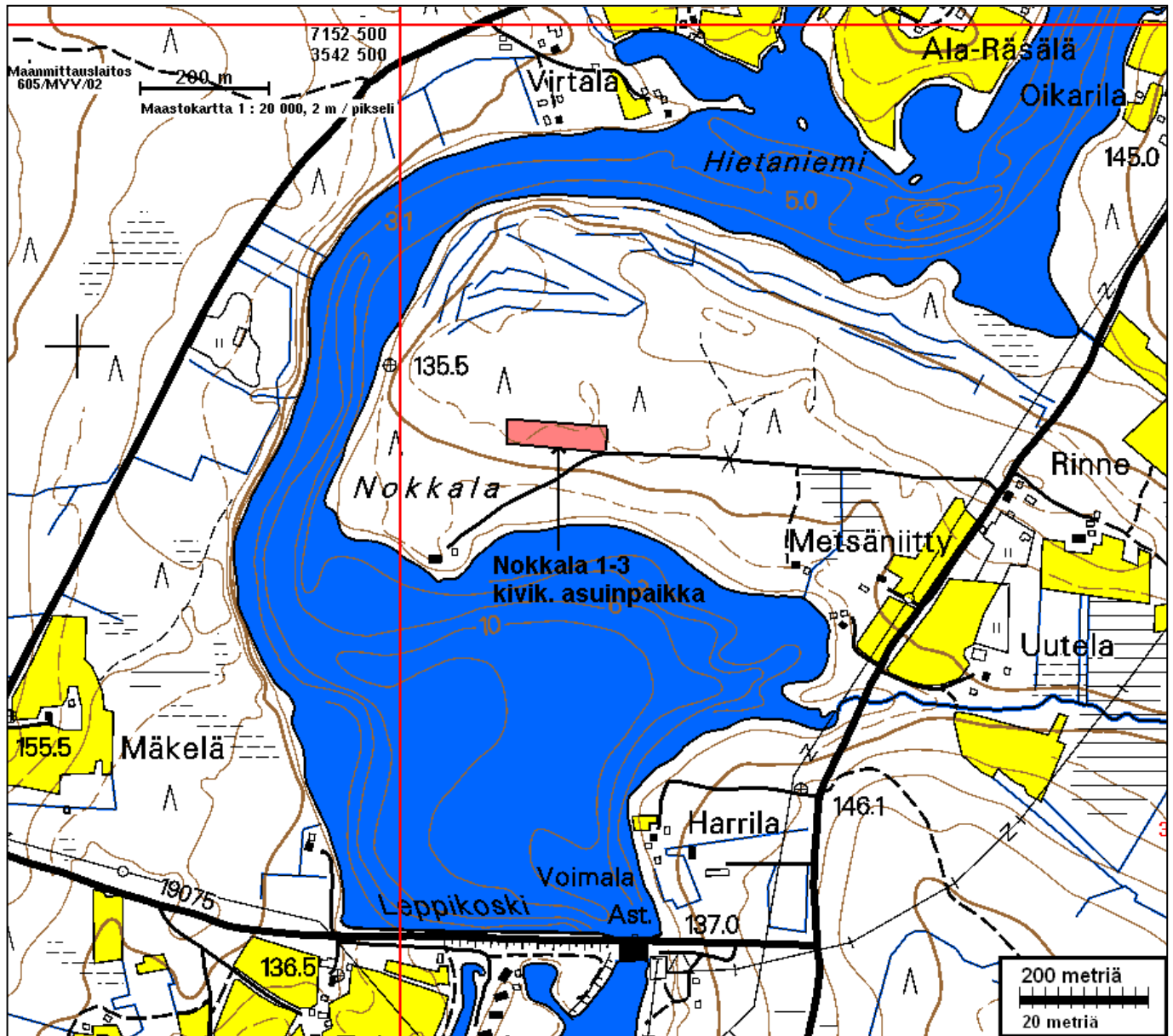
Karttaote seuraavalla sivulla



Asuinpaikka-alueita hakkuuaukealla kuvan alalla. Kuvattu alueen itäpäästä länteen.

Karttaote, Nokkala

1:10 000



Ennestään tunnetut muinaisjännökset**PALTAMO 1 KITUSENMUTKA**

Rauh.lk: 3 (ei suojelukohde)

Ajoitus: kivistä
Laji: asuinpaikka

Kartta: 3434 02
x: 7147 62 y: 3540 86 z: 128 ±1 m

Tutkijat: Siiriäinen A 1961 kaivaus, Erä-Esko A 1972 tarkastus

Löydöt: KM 15224:1-217, KM 15371:1-5, KM 18856.

Sijainti: Paikka sijaitsee Paltamon kirkosta 1,8 km pohjoiseen.

Huomiot: Paikka ilmeisesti kokonaan tuhoutunut (Erä-Esko 1972).

PALTAMO 2 KEMPELE

Rauh.lk: 2

Ajoitus: kivistä
Laji: asuinpaikka

Kartta: 3434 02
x: 7147 66 y: 3541 08 z: 135 ±1 m

Tutkijat: Huurre M 1961 tarkastus, Erä-Esko A 1972 tarkastus

Löydöt: KM 15374:1-2, KM 18859:1-2.

Sijainti: Paikka sijaitsee Paltamon kirkosta 1,9 km pohjoiseen.

PALTAMO 3 PÄÄTALO

Rauh.lk: 2

Ajoitus: kivistä
Laji: asuinpaikka

Kartta: 3434 02
x: 7147 06 y: 3540 76 z: 135 ±1 m

Tutkijat: Huurre M 1961 tarkastus

Löydöt: KM 15375:1-5.

Sijainti: Paikka sijaitsee Paltamon kirkosta 1,2 km pohjoiseen.

PALTAMO 4 VIRTALAHTI

Rauh.lk: 2

Ajoitus: kivikautinen
Laji: asuinpaikka

Kartta: 3434 02
x: 7148 71 y: 3541 84 z: 130 ±1 m

Tutkijat: Huurre M 1961 tarkastus, Erä-Esko A 1972 tarkastus

Löydöt: KM 15370:1-4.

Sijainti: Paikka sijaitsee Paltamon kirkosta 3,2 km pohjoiseen.

PALTAMO 5 KAARRE

Ajoitus: kivikautinen
Laji: asuinpaikka

Kartta: 3434 02
x: 7148 83 y: 3541 55 z: 132 ±1 m

Tutkijat: Huurre M 1961 tarkastus, Siiriäinen A 1961 kaivaus. Jussila & Sepänmaa 2005 tarkastus.

Löydöt: KM 15225:1-437, KM 15372:1-49.

Sijainti: Paikka sijaitsee Paltamon kirkosta 3,2 km pohjoiseen.

Asuinpaikan alareuna jäänyt ehkä osin ruoppausvallin alle.



Asuinpaikka on ollut edessä näkyvässä lepikossa (osin ruoppausvallin lievettä) ja sen takan olleessa vanhassa pellossa

PALTAMO 6 KOIVUNIEMI

Rauh.lk: 2

Ajoitus: kivikautinen
Laji: asuinpaikka

Kartta: 3434 02
x: 7149 05 y: 3541 90 z: 132 ±1 m

Tutkijat: Huurre M 1961 tarkastus. Jussila & Sepänmaa 2005 tarkastus.

Löydöt: KM 15373.

Sijainti: Paikka sijaitsee Paltamon kirkosta 3,5 km pohjoiseen.



Asuinpaikka sijaitsee kuvan alalla, ladon takaisessa pellossa

PALTAMO 7 LEPPIKOSKI

Rauh.lk: 2

Ajoitus: kivikautinen
Laji: asuinpaikka

Kartta: 3434 03
x: 7151 14 y: 3542 36 z: 138 ±1 m

Tutkijat: Huurre M 1961 tarkastus. Jussila & Sepänmaa 2005 tarkastus.

Löydöt: KM 15376:1-2.

Sijainti: Paikka sijaitsee Paltamon kirkosta 3,2 km pohjoiseen.



Leppikosken asuinpaikka on havaittu pellostä, tien laidalta. Peltö on nyt metsittynyt ja pusikoitunut



Uusi rakennuspaikka on sijoitettu vanhan pellon pohjoislaitaan (taustalla), kun kivikautinen asuinpaikka sijaitsee pellon etelälaidalla. Muutama koekuoppa vanhaan peltomaahan rakennuspaikan kohdalla ei antanut mitään havaintoja esihistoriasta. On oletettavaa, että v. 1961 tarkastuksessa olisi pellostä tehtyjen havaintojen perusteella voitu rajata asuinpaikka niin kuin se on ilmoitettu, eikä pellon pohjoisosassa siis olisi asuinpaikkaa, jolloin rakentaminen sinne ei tuota mitään ongelmia muinaisjäännöksen suhteen.

PALTAMO 8 PAAVOLA

Rauh.lk: 2

Ajoitus: kivikautinen
Laji: asuinpaikka

Kartta: 3434 03
x: 7153 32 y: 3544 20 z: 135 ±1 m

Tutkijat: Huurre M 1961 tarkastus

Löydöt: KM 15382:1-2.

Sijainti: Paikka sijaitsee Paltamon kirkosta 8,4 km koilliseen.

PALTAMO 9 RUUTINLAMPI

Rauh.lk: 2

Ajoitus: kivikautinen
Laji: asuinpaikka

Kartta: 3434 03 x: 7153 16 y: 3543 64 z: 133 ±1 m

Tutkijat: Huurre M 1961 tarkastus. Jussila & Sepänmaa tarkastus 2005.

Löydöt: KM 15377:1-2.

Sijainti: Paikka sijaitsee Paltamon kirkosta 8,0 km pohjoiseen.



Asuinpaikka pellon alaosassa rannassa, kuvan keskellä.

PALTAMO 10 TUOKKILA

Rauh.lk: 2

Ajoitus: kivistinen
Laji: asuinpaikka

Kartta: 3434 03
x: 7153 64 y: 3544 02 z: 137 ±1 m

Tutkijat: Huurre M 1961 tarkastus, Linkola M 1962 kaivaus

Löydöt: KM 15378:1-3, KM 15718:1-49.

Sijainti: Paikka sijaitsee Paltamon kirkosta 8,6 km pohjoiseen.

PALTAMO 11 VÄLITALO

Rauh.lk: 2

Ajoitus: kivistinen
Laji: asuinpaikka

Kartta: 3434 03
x: 7153 95 y: 3543 92 z: 140 ±1 m

Tutkijat: Huurre M 1961 tarkastus

Löydöt: KM 15383:1-2, KM 15384:1-5, KM 21563.

Sijainti: Paikka sijaitsee Paltamon kirkosta 8,8 km pohjoiseen.

PALTAMO 12 PELTOLA

Rauh.lk: 2

Ajoitus: kivistinen
Laji: asuinpaikka

Kartta: 3434 03
x: 7154 75 y: 3543 85 z: 135 ±1 m

Tutkijat: Huurre M 1961 tarkastus, Linkola M 1962 kaivaus

Löydöt: KM 15385:1-3, KM 15719:1-19.

Sijainti: Paikka sijaitsee Paltamon kirkosta 9,5 km pohjoiseen.

PALTAMO 13 ALLILA

Rauh.lk: 2

Ajoitus: kivistä
Laji: asuinpaikka

Kartta: 3434 03
x: 7154 04 y: 3543 38 z: 135 ±1 m

Tutkijat: Huurre M 1961 tarkastus, Erä-Esko A 1972 tarkastus. Jussila & Sepänmaa tarkastus 2005.

Löydöt: KM 12447:1-5, KM 15379:1-8, KM 15717:1-6, KM 18855.

Sijainti: Paikka sijaitsee Paltamon kirkosta 8,7 km pohjoiseen.

Huomiot: Paikka nyt (v. 2005) suureksi osaksi veden alla ja ruokoa ja heinää kasvavassa matalassa rannassa.

PALTAMO 14 AUTIONIEMI

Rauh.lk: 2

Ajoitus: kivistä
Laji: asuinpaikka

Kartta: 3434 03 x: 7155 17 y: 3543 60 z: 135 ±1 m

Tutkijat: Leppäaho J 1954 kaivaus, Huurre M 1961 tarkastus, Siiriäinen A 1962 kaivaus, Erä-Esko A 1972 tarkastus. Kaivaus v. 1990.

Löydöt: KM 13275:1-2, KM 13459:1-23, KM 15380:1-3, KM 15381:1-4, KM 15524:1-75, KM 18858:1-6.

Sijainti: Paikka sijaitsee Paltamon kirkosta 9,8 km pohjoiseen.

Huomiot: Löytönä mm. kuuluisa Paltamon karhunpääkirves.

PALTAMO 15 KUROLANVAARA

Rauh.lk: 3 (ei suojelukohde)

Ajoitus: kivistä
Laji: asuinpaikka

Kartta: 3434 03 x: 7157 16 y: 3543 70 z: 135 ±1 m

Tutkijat: Huurre M 1961 tarkastus, Siiriäinen A 1962 kaivaus, Erä-Esko A 1972 tarkastus, Jussila & Sepänmaa tarkastus 2005

Löydöt: KM 15387:1-2, KM 15525:1-22, KM 18861.

Sijainti: Paikka sijaitsee Paltamon kirkosta 9,8 km pohjoiseen.

Huomiot: Paikka ilmeisesti kokonaan tuhoutunut (Erä-Esko 1972). V. 2005 Paikalla kivinen metsämaa ja nuori metsä, mahd. joskus laikutettu. Paikka ilmeisesti jäänyt osin veden alle.

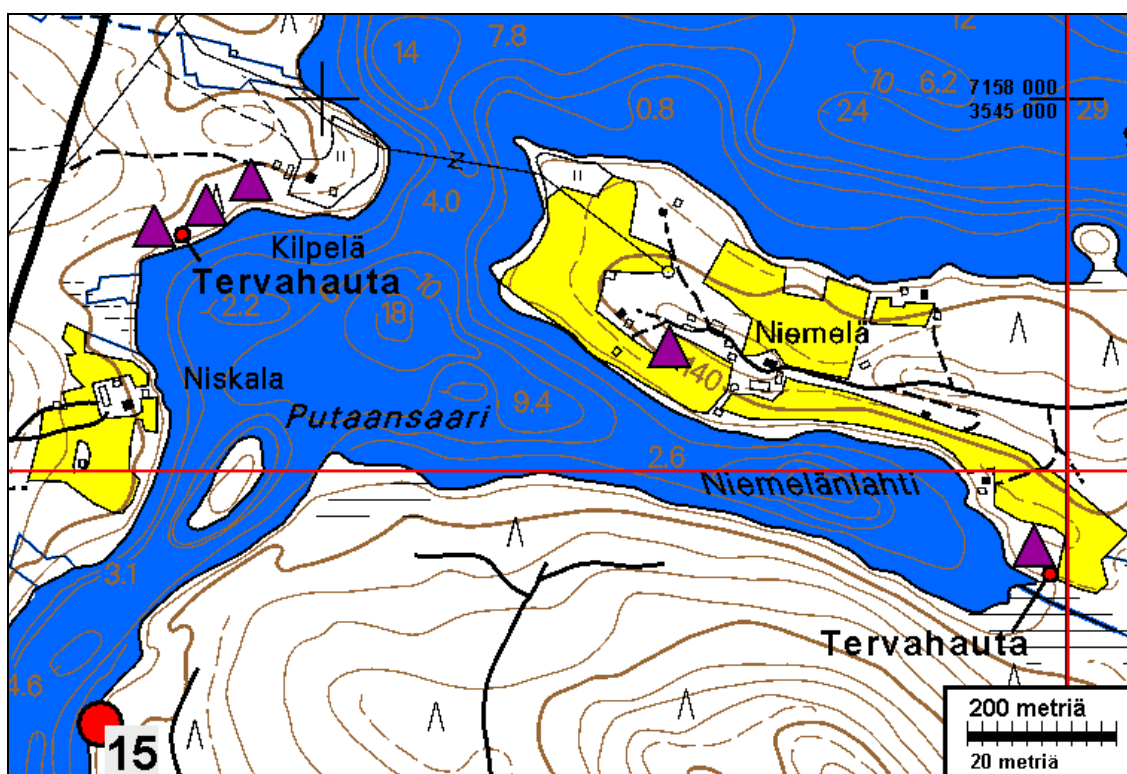
Tervahautoja

Uusilla kivi- ja kivikautisilla asuinpaikoilla Uurajärvi 1 ja 2 sijaitsevien tervahautojen lisäksi havaittiin rakennuspaikkojen liepeillä seuraavat kaksi tervahautaa.

Tervahaudat olisi syytä pyrkiä säilyttämään pistekohteina rakennuspaikkojen lomassa (Esa Suomiselta Kainuun Museosta saamiene ohjeiden mukaisesti).

Niemelänlahden pohjukassa olevan niemekkeen itäpäässä on pieni ehjä tervahauta:
x 7157 364, y 3544 972

Kilpelän talon länsipuolella, suunniteltujen rakennuspaikkojen välissä, pienellä rantaan kurottavalla kumpareella on sen eteläreunalla ehjä tervahauta: x 7157 816, y 3543 806

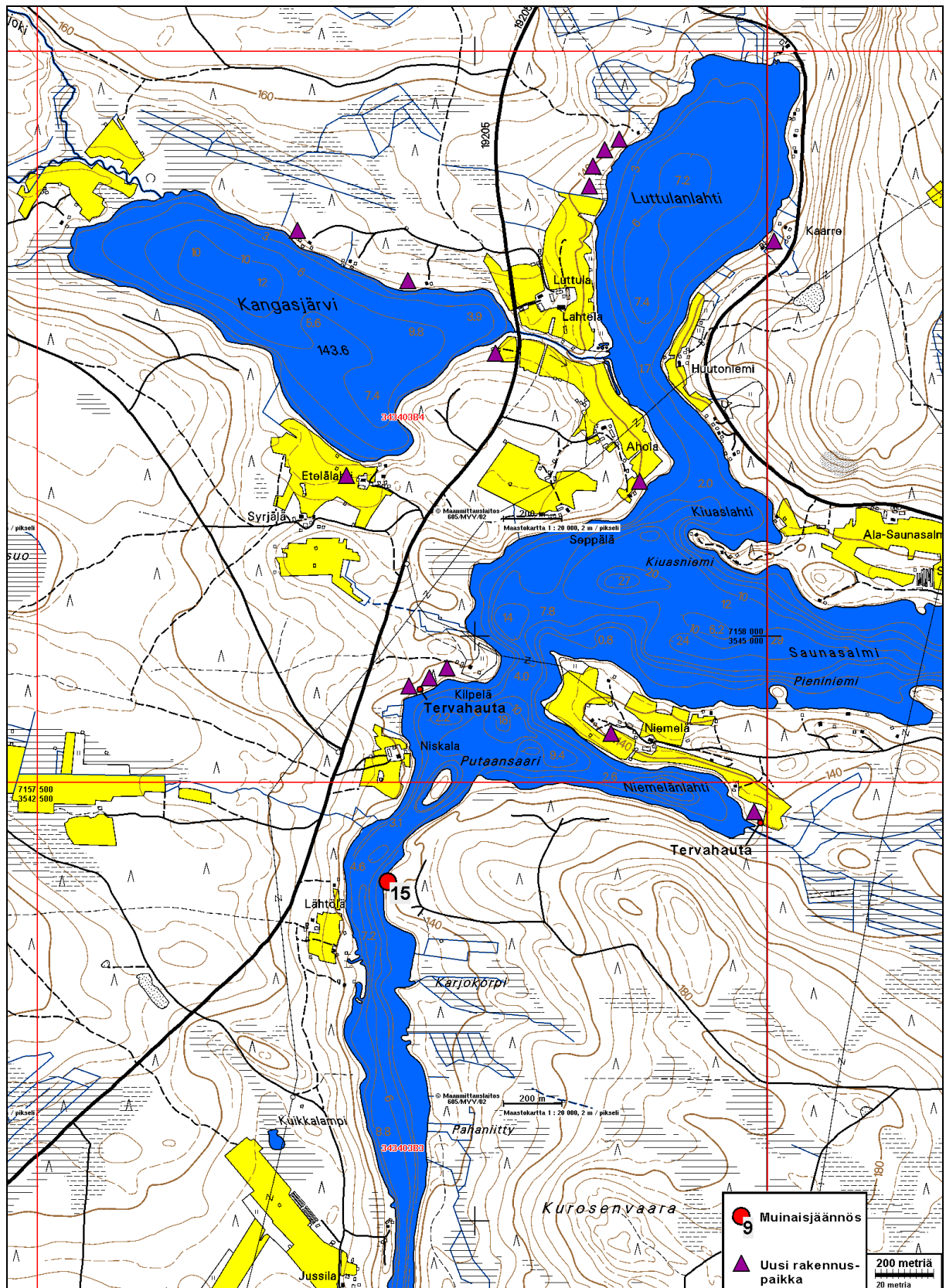


Kolmiot ovat suunniteltuja uusia rakennuspaikkoja

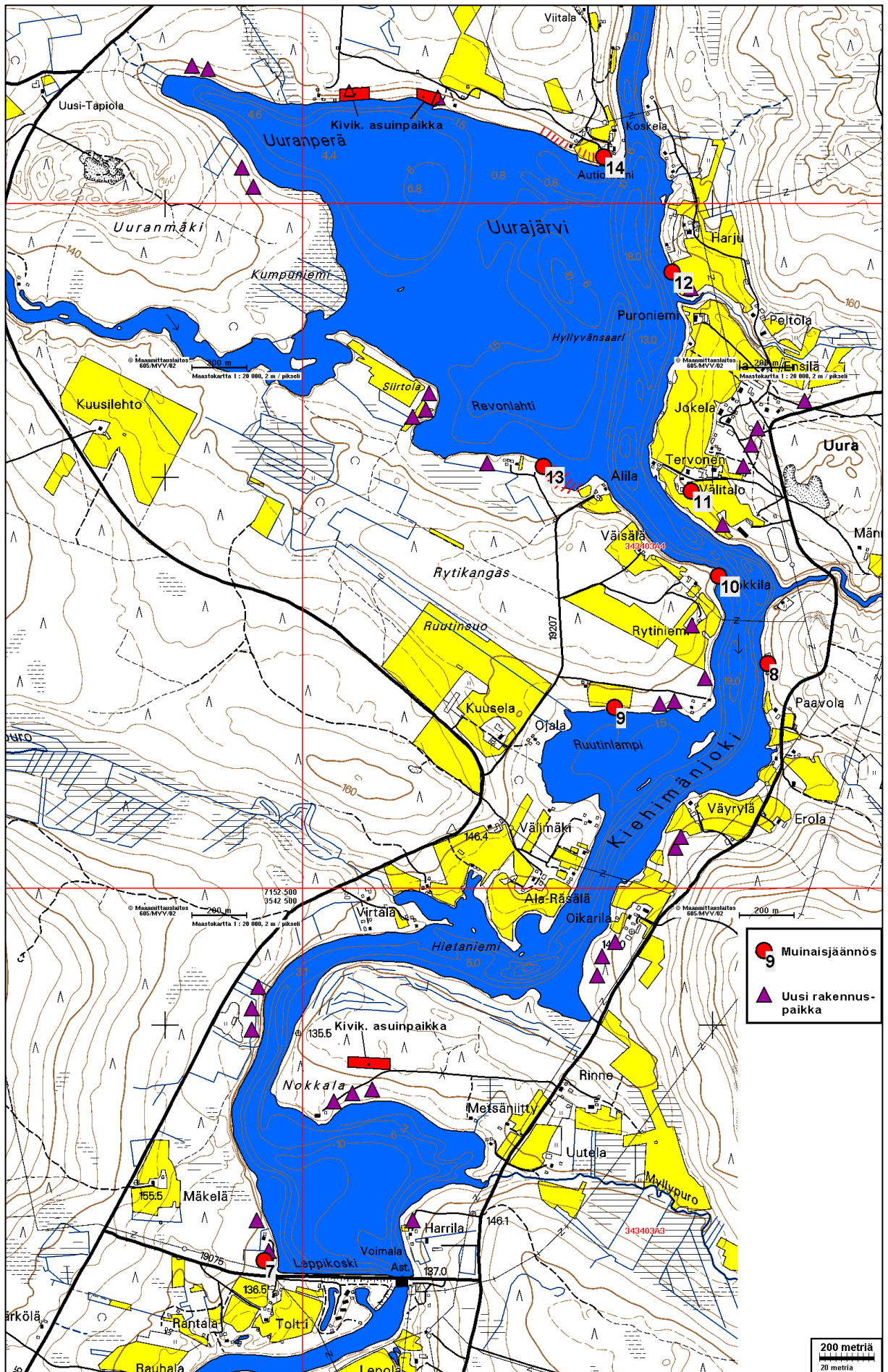
Kartat, muinaisjäännökset ja rakennuspaikat

Alueen pohjoisosa

1:20 000



Alueen keskiosa
1:20 000



Alueen eteläosa
1:20 000

